



## Placering af Otto Frello værker i Varde midtby

Dok.nr.: 8423  
Sagsid.: 15/3725  
Initialer: 48102

### Åben sag

### Sagsfremstilling

Der har gennem en årrække, bl.a. af Udviklingsrådet for Varde By været fremført forskellige forslag til opførelse af gengivelser af motiver fra Otto Frellos værker i det offentlige rum i Varde by.

I forbindelse med arbejdet omkring områdefornyelse i Varde, er der behov for, at der tages stilling til, i hvilket omfang disse ønsker skal indarbejdes i områdefornyelsens delprojekter.

Otto Frellos værker kan være et aktiv for oplevelsen af Varde by. Derfor er det vigtigt, at der tages stilling til, i hvilket omfang det er ønskværdigt, at disse gengivelser etableres, men også hvordan det er ønskværdigt, at disse værker skal tage sig ud, og at forholde sig til omgivelserne.

De nuværende ønsker fra Udviklingsrådet omfatter følgende:

- Frello gavlmalierier/skulpturer
- Frello "mur" ved "Shell-grunden"
- Frello-cafe og toiletter ved Varde Å
- Frello-pølsevogn
- Frello-hus ved Varde Å

### Forvaltningens vurdering

De fremførte forslag kan opdeles i to grupperinger, henholdsvis midlertidige tiltag og stationære tiltag.

De midlertidige tiltag indeholder på nuværende tidspunkt en Frello projektion på Sct. Jacobi Plads og en "Frello-mur" på den tidligere shell-grund.

De midlertidige tiltag kan i fremtiden forsat være en interessant måde at iscenesætte Otto Frellos værker på og en god mulighed for at skabe spændende oplevelser i det offentlige rum.

Det er forvaltningens vurdering, at der med fordel kan fortsættes med initiativer af denne karakter. Forslag til opførelse af midlertidige gengivelser skal forsat behandles i hvert enkelt tilfælde for at sikre en hensigtsmæssig placering og udformning og de nødvendige tilladelser.

Et eksempel på nye midlertidige tiltag kunne bestå i opstilling af værker eller gengivelser af værker, i udstillingsvinduerne på de tomme butikslokaler og erhvervslejemål der med jævne mellemrum opstår i midtbyen. På denne måde har kunsten mulighed for, ved sin placering, at tilføre midtbyen mere end blot én oplevelse og kan være med til at aktivere de steder og områder der ellers ville fremstå triste og nedslidte.

De stationære tiltag indeholder på nuværende tidspunkt kloakdæksler med udfræset motiv inspireret af Otto Frellos værker, samt gavlmalierier.

Det er forvaltningens vurdering, at et Frello-element på Varde Torv i stedet kunne etableres som en skulptur, forudsat at denne skulptur bliver udført på en sådan måde, at den i materiale og formsprog vil kunne harmonere med den omgivende arkitektur.

Udviklingsrådet har desuden foreslået at der opføres et Otto Frello hus på den grund hvor handelsskolen ligger i dag. Frello huset vil, ved den foreslåede placering, virke meget dominerende mod det åbne landskab i Varde Ådal. Det er forvaltningens vurdering at projektet som det pt. er fremstillet vil skille sig væsentligt ud og ikke indgå i helheden ved det kulturhistoriske miljø ved Varde Å på jævnbyrdig vis.

Det er på den baggrund forvaltningens vurdering, at "Handelsskolen" ikke skal friholdes til et Frello-hus. Er grunden ikke udnyttet til andre formål på et tidspunkt hvor der måtte foreligge et økonomisk realiserbart projekt, må kvaliteten af et sådant projekt vurderes i forhold til de øvrige hensyn i området.

### **Konsekvens i forhold til visionen**

Fremstillingen lægger op til en diskussion om kunst, omfang og ikke mindst placering. Ved sidst nævnte kan naturen komme i spil Vi *skaber kunst* i Naturen.

### **Retsgrundlag**

Intet

### **Økonomi**

Ingen

### **Høring**

Dette oplæg foreslås sendt i høring ved:

- Udvalget for Kultur og Fritid
- Kunstudvalget
- Udviklingsrådet for Varde by
- Varde Handel, og
- Bevaringsforeningen.

### **Bilag:**

1 Åben Frello i varde by-01-2015.pdf

51665/15

### **Anbefaling**

Forvaltningen anbefaler,

**at** Udvalget drøfter forvaltningens vurdering, og

**at** forslaget sendes til udtalelse ved ovennævnte høringsparter før der træffes endelige beslutningsprincipper for placering af Frello-Værker i Varde midtby.

### **Beslutning Udvalget for Plan og Teknik den 07-05-2015**

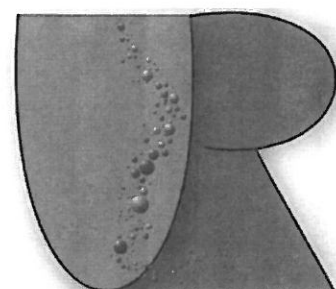
Fraværende: Ingen

Anbefalingen blev godkendt.

Frello

i

Varde By



UDVIKLINGSRÅDET VARDE BY

# Frello figurer i bybilledet.

I 2013 realiserede vi én af ideerne, nemlig at bringe nogle af figurerne fra Frellos malerier ud i bybilledet i "normal" størrelse.

Figureerne blev udført i rustfri stålplade, der blev skåret ud med laser og derefter forsynet med en folie, hvorpå motivet var trykt. Nedenfor kan du se et eksempel:

Fra lærredet

Til bybilledet



Figureerne er i dag udlånt til Outrup.

Figureerne blev adopteret af Varde Handelsstandsforening og figurerne gik lidt på skift mellem butikkerne og stillet frem hver morgen.

Det gav megen god respons.



# Frello bannere på Varde Rådhus.

Dette projekt opstod en smule spontant i foråret 2013.

Det gamle rådhus på torvet skulle renoveres og derfor forsynes med et stillads i et års tid.

Vi præsenterede et layout, hvor vi havde "pakket" rådhuset ind i bannere med Frello motiver.

Det blev vist frem på et møde i foråret til politikere og forvaltning, der købte ideen.

Og så var det jo i arbejdstøjet.

Billedserien fortæller lidt om processen og det færdige resultat:



# Frello et vigtigt led i markedsføring af Varde kommune



I februar/marts 2013 udgav Udviklingsrådet Varde By sit Idékatalog.

Heri har vi medtaget Frello i et oplevelsesloop, som skal være med til at knytte Varde Midtby sammen med Å-miljøet.

I dag er det nødvendigt at skille sig markant ud fra øvrige byer i bestræbelserne på f.eks. at skabe øget turisme og øget bosætning.

Vi ser Frello som en vigtig del af den branding, der er nødvendig for en kommune som Varde.

På de følgende sider kan du se et uddrag af vores idékatalog med ideerne vedr. Frellos kunst.



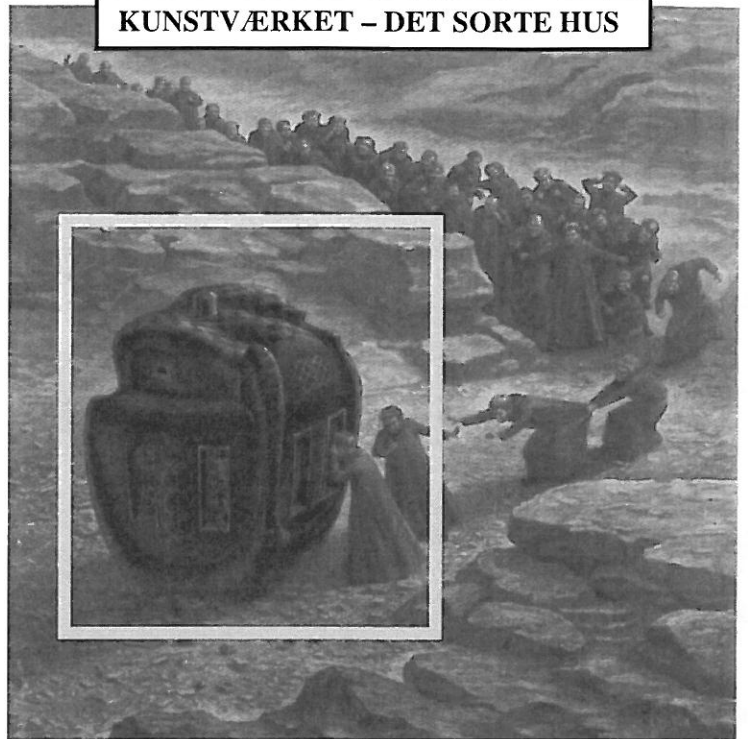
# Frello pølsevogn

Udviklingsrådet i Varde by har længe puslet med ideen om at bringe elementer fra Frello's kunstværker ud i bybilledet.

Vores ide- specielt med dette projekt- er at bringe Frello's Sorte Hus ind i torvemiljøet som et supplerende kunstværk, der imidlertid også har et overraskende element og en funktion – idet den nemlig skal huse den eksisterende pølsevogn, som ikke just pynter i torvemiljøet.

Vi finder det nyskabende at transformere et element fra et oliemaleri ind i bybilledet som en 3-dimensionel enhed.

**KUNSTVÆRKET – DET SORTE HUS**

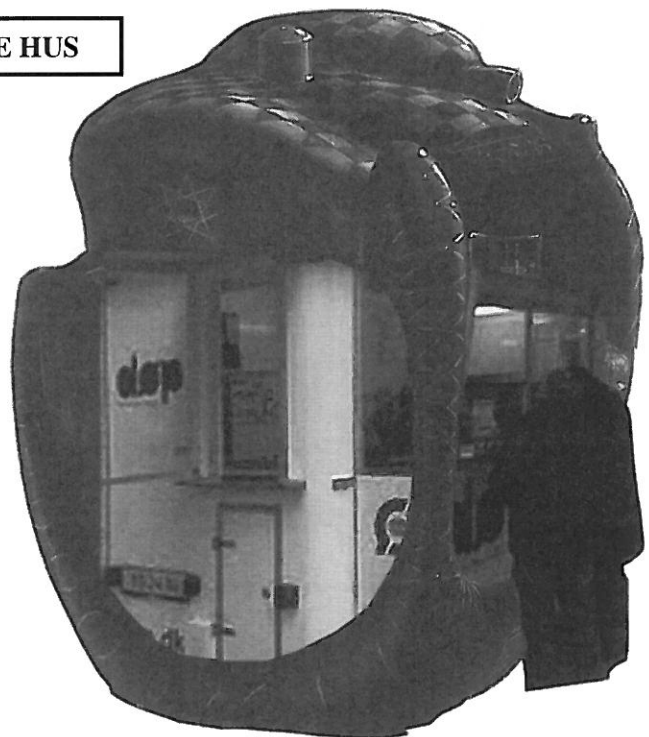


**PØLSEVOGNEN – DET SORTE HUS**

På de følgende billeder har vi prøvet at illustrere ideen.

Dele af huset skal gøres bevægelige eller mobile og kunne åbnes, så den kan fungere 100% som pølsevogn.

Det bliver udfordrende, idet de bevægelige dele så nødvendigvis må laves så lette som muligt, men stadigvæk være stabile og have den nødvendige styrke.



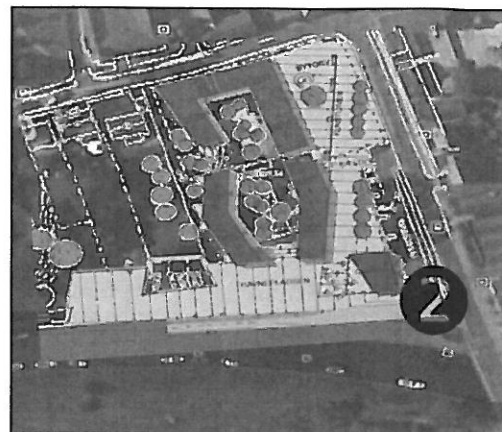
## Frello cafe og toiletter

I lokalplanen for Shellgrunden og ned mod Åen er afsat plads til en cafe (2).

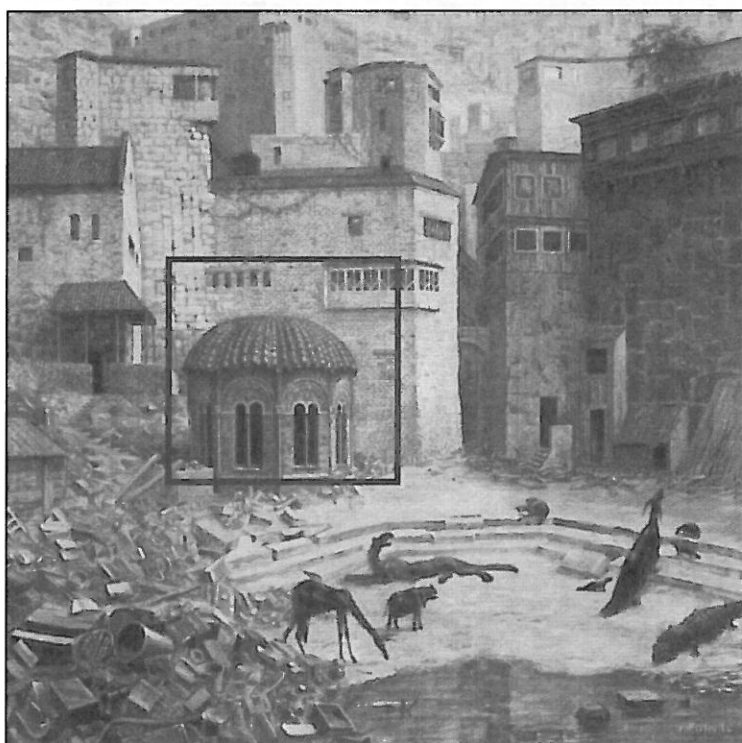
Det er tæt på åen, hvor også "Æ Skiw" ligger, når den er i drift.

Udviklingsrådet foreslår at der opføres en Cafe med pavillon, som er detaljer fra Frello's maleri.

Desuden opføres i samme stil en toiletbygning.



Cafe og pavilloner





## Frello projektion – er realiseret

For at udnytte scenen på Frello's Plads ved Jacobi og fylde "rummet" ud etableres en

projektion på scenens bagvæg med billeder og dele af billeder af Frello.

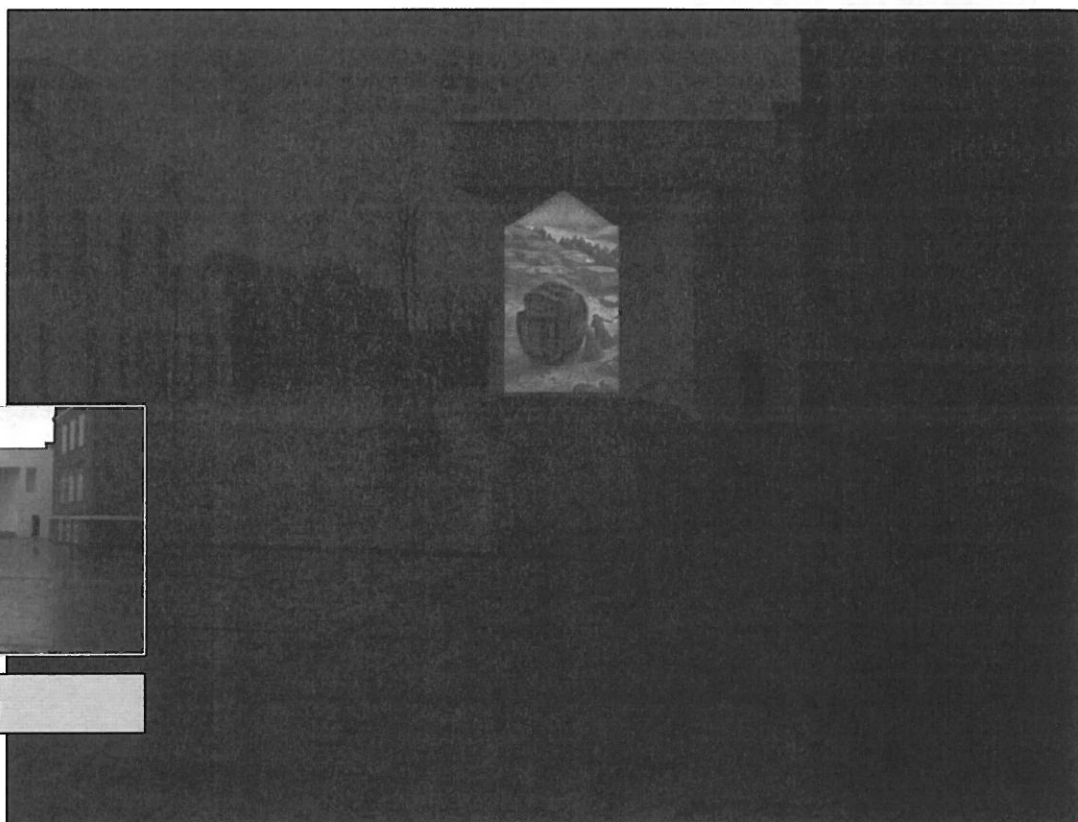
Disse projektioner skal vises i de mørke timer i løbet af året.



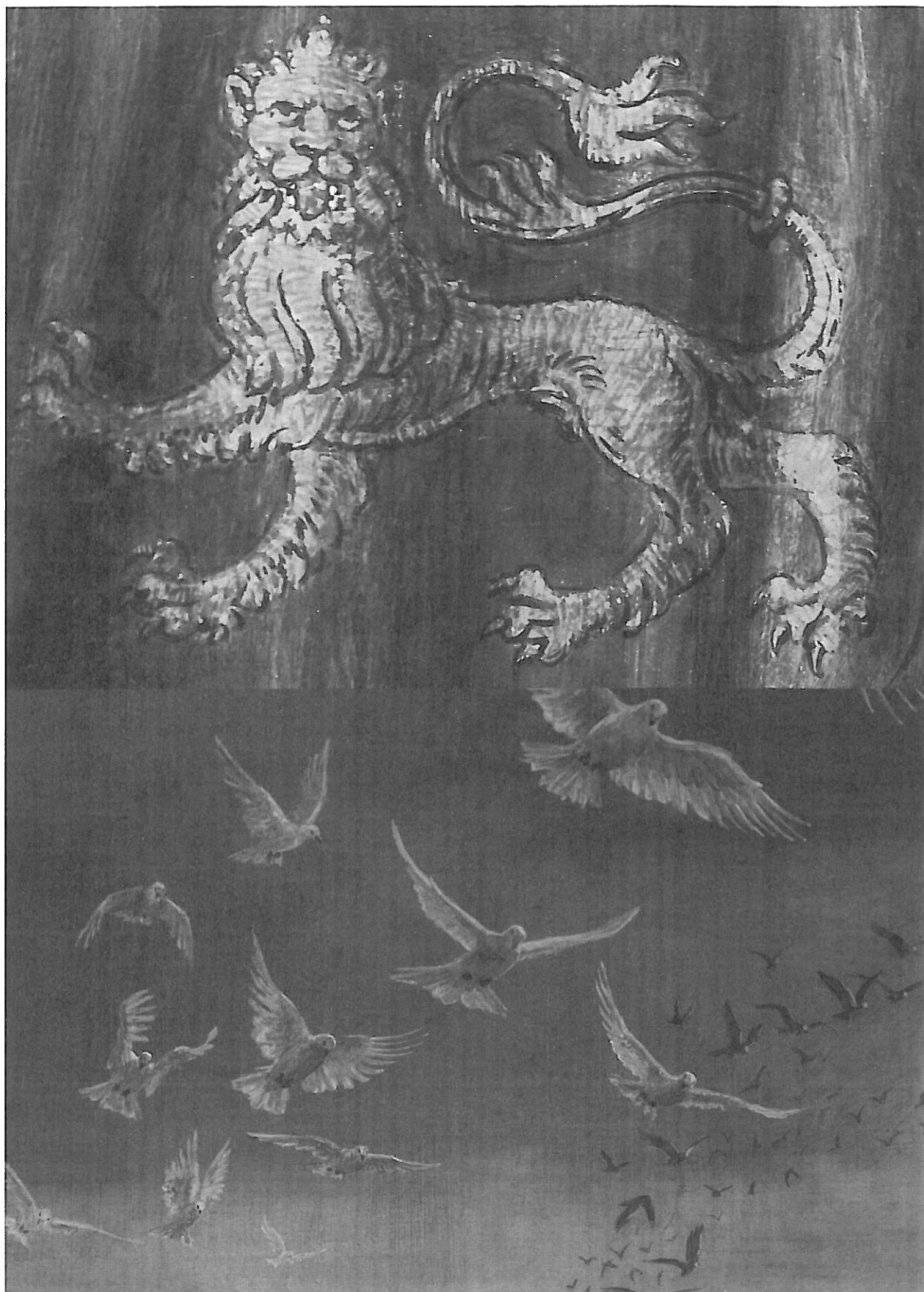
I dagtimerne



I dagtimerne

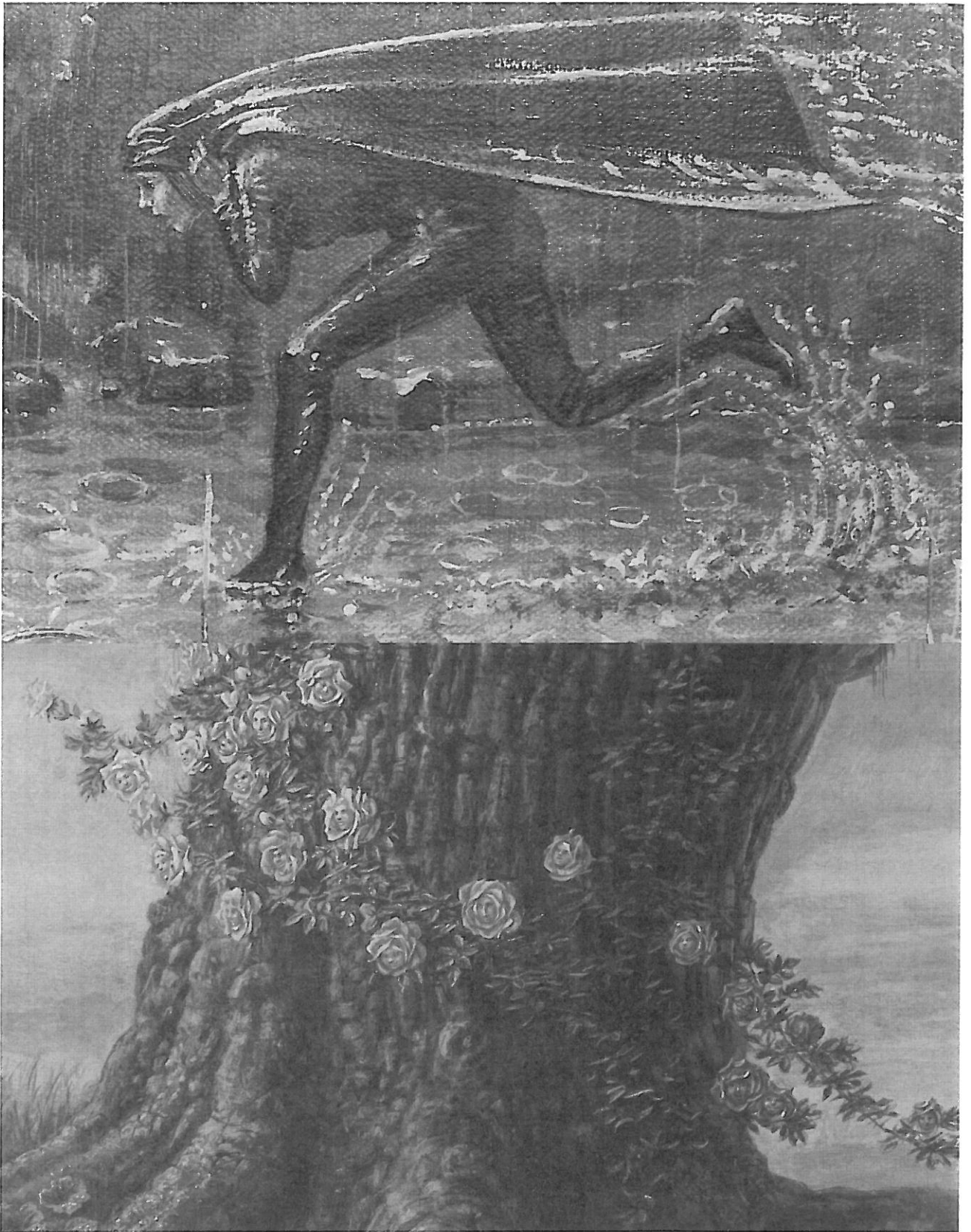


På de følgende sider kan du se en del af de fotos, som Varde Fotoklub har lavet:











## Her er så hvad borgerne mener om nogle af ideerne:

I løbet af 2012 præsenterede vi vore ideer i forbindelse med Åens Dag og Skt. Hans.

De besøgende havde her mulighed for at "tildele" ideerne en tommelfinger op, neutral eller tommelfinger ned.

Besøgstallet var ikke overvældende, men vi tager alligevel resultatet som en strømpil, der viste følgende:

Ide	Thumbs up	Neutral	Thumbs down
<b>Frello oplevelsesloop ved åen</b> (Kunstmur, Cafe, Frello huset)			
Åens Dag	50 %	25 %	25 %
Skt. Hans	64%	16 %	20 %
<b>Frello kunstmur</b>			
Åens Dag	72 %	27 %	6 %
Skt. Hans	90 %	8 %	1 %
<b>Frello Café</b>			
Åens Dag	52 %	25 %	22 %
Skt. Hans	74 %	18 %	8 %